

#NOS MUEVE
LA CULTURA

Guía de salas



Todos los mundos del arte



MUSEO DE ANTIOQUIA

Todos los mundos del arte

Te invitamos a conocer los tesoros de la colección del Museo de Antioquia. Cada una de nuestras salas y exposiciones plantea un **diálogo entre los artistas del pasado y el presente**, pues sus obras nos invitan a repensar los desafíos que tenemos como sociedad.

No te pierdas la oportunidad de recorrer nuestro Museo con tus familiares y amigos. Te garantizamos que será una experiencia única en la que podrás disfrutar de las múltiples posibilidades que nos ofrece el arte.

¡Te esperamos!



MUSEO DE ANTIOQUIA





RODRÍGUEZ HERMANOS
Fotografía del Palacio Municipal siglo XX
Fotografía

El Museo es el palacio de todos

El Museo de Antioquia fue fundado en 1881. Con más de 140 años de historia ha sabido estar siempre atento al presente y retoma del pasado y de su tradición los elementos necesarios para vivir en el hoy.

El edificio fue la primera sede de la Alcaldía de Medellín y se le conoce como Palacio Municipal. Es monumento nacional por la calidad de su arquitectura. Gracias a sus cuatro fachadas y más de 80 puertas, ofrecemos un Museo que se abre a la ciudad y al entorno para construir ciudadanía desde el arte.

Este edificio se le entregó a la ciudad en 1936 y fue el primero en Medellín en ser construido por un arquitecto antioqueño, Nel Rodríguez, quien como descendiente de una familia de fotógrafos, artistas e intelectuales, reunió en este edificio todo el conocimiento derivado de un grupo de

hombres y mujeres que anhelaban para la capital de su departamento una voz propia. Este edificio reúne estas condiciones en sus materiales: revoque y ladrillo a la vista, sus patios centrales que permiten aprovechar la luz y el viento, sus murales del maestro Pedro Nel Gómez y otros detalles que lo constituyen en monumento nacional.

A partir del año 2000 es la sede del Museo de Antioquia y ha sido gracias a sus salas y desafíos estructurales en torno a los cuales esta institución, unida a un concepto arquitectónico que se vincula con la calle y con la Plaza Botero, que hoy damos un paso más en el fortalecimiento de un Museo activo en la consolidación de una ciudadanía participativa que desde el arte teje sus encuentros, diálogos y presencias.



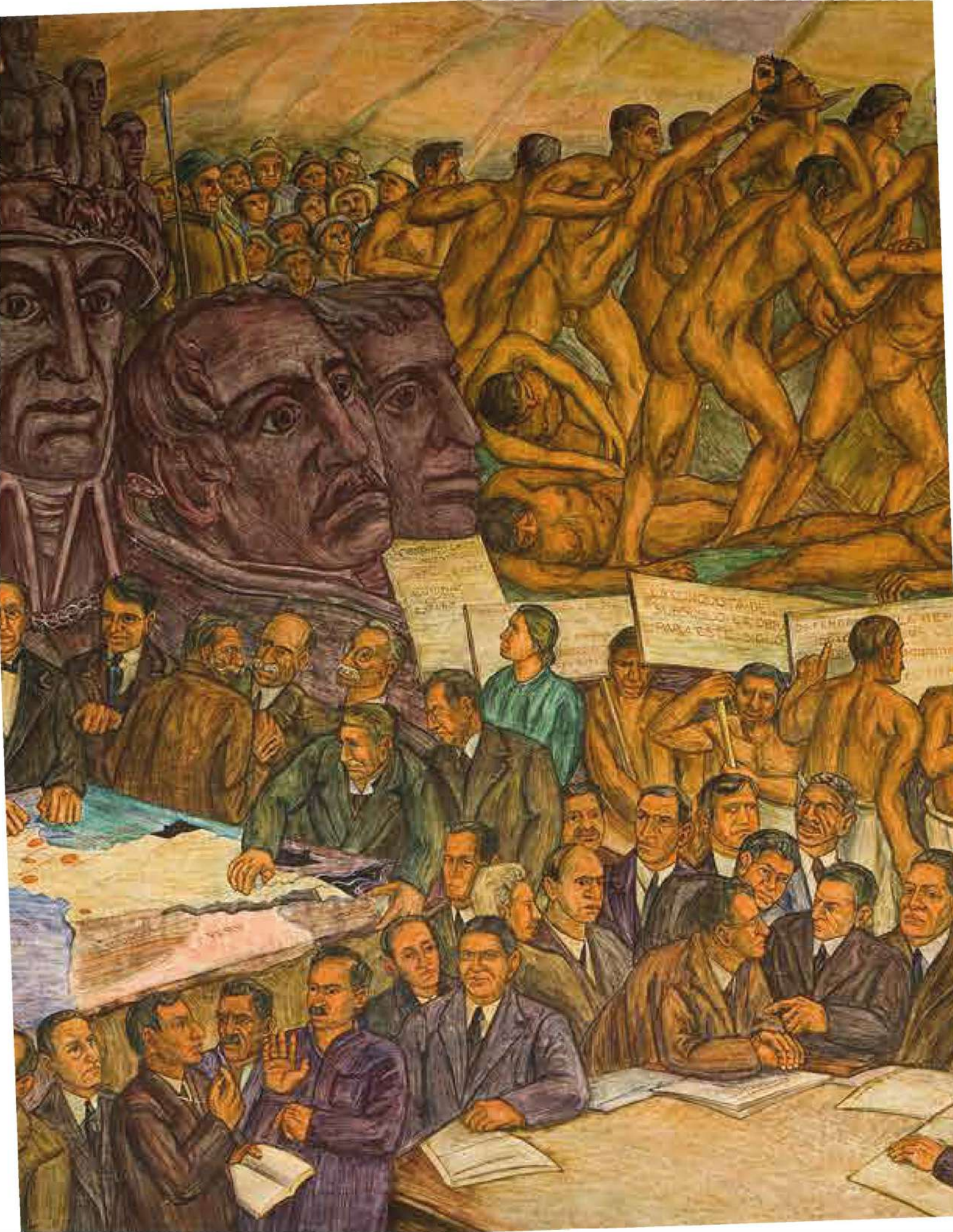
PEDRO NEL GOMEZ (1899-1984)
La República, 1936
Mural al fresco.

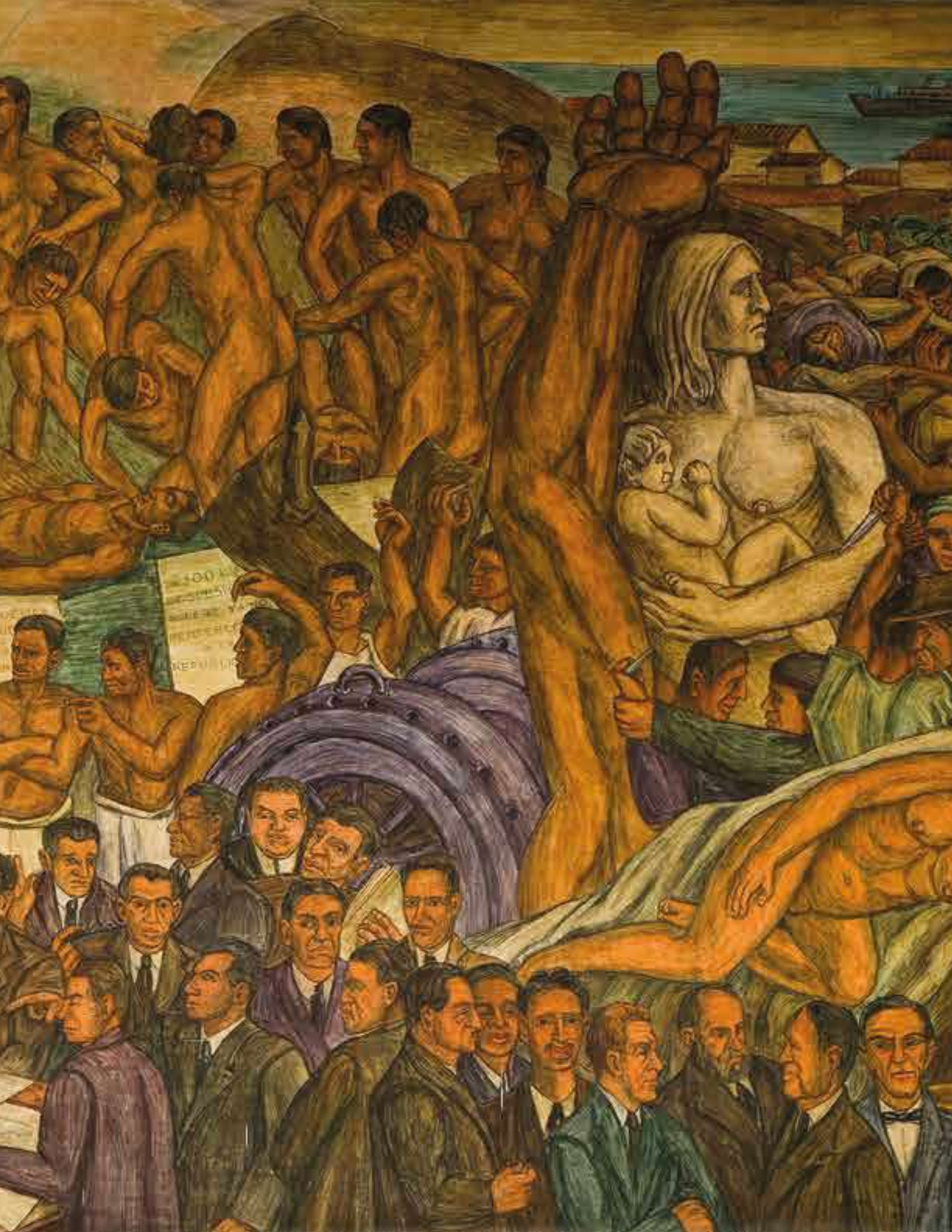
Mural La República Pedro Nel Gómez.

Conoce más sobre su obra
Aquí

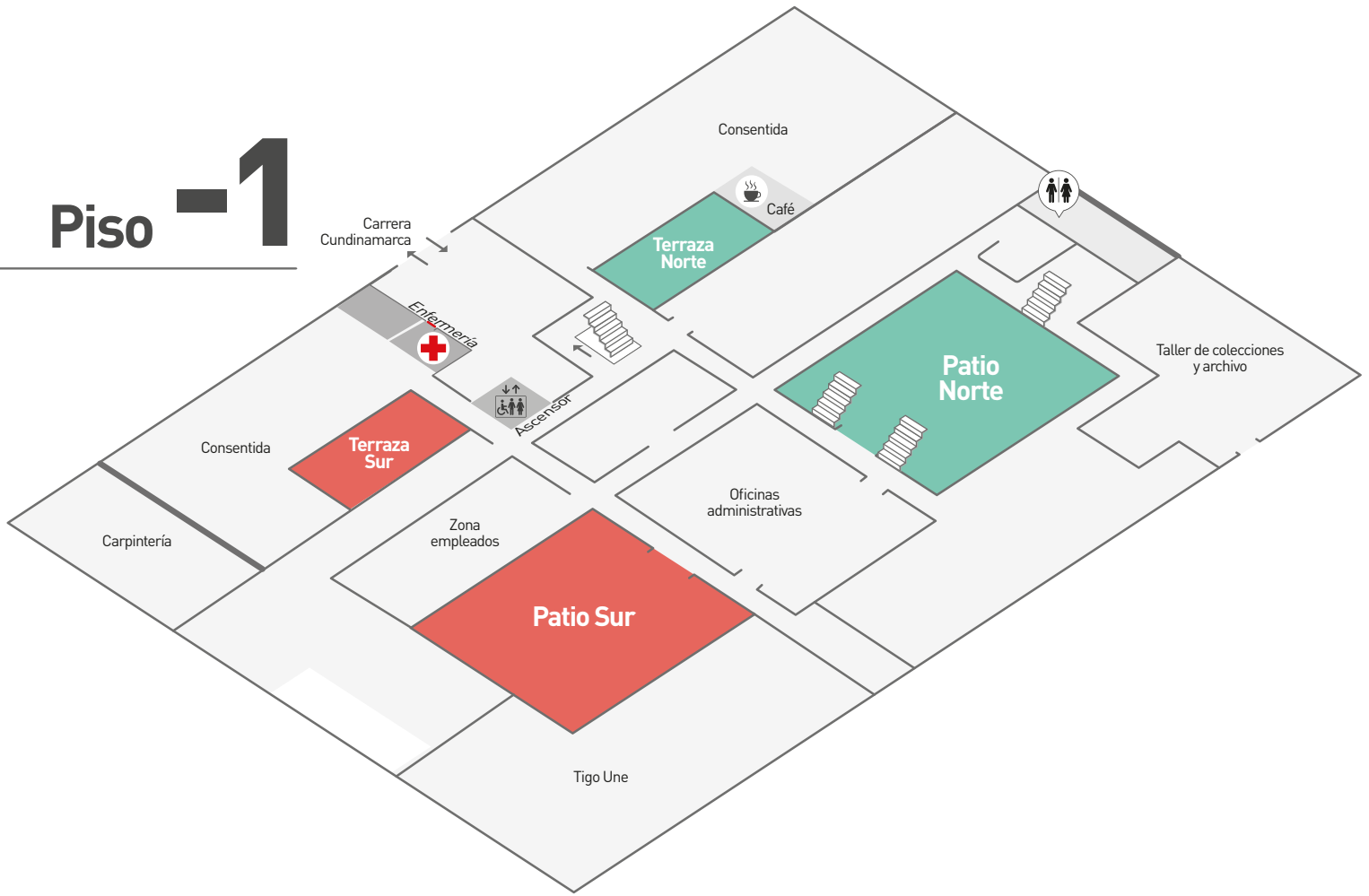
Pedro Nel Gómez Agudelo nacido en Anorí, Antioquia el 4 de julio de 1899, fue un ingeniero, arquitecto, urbanista, escultor y muralista colombiano.

Entre sus obras más importantes se encuentra el Mural "La República", constituyendo una pieza emblemática del patrimonio cultural de la ciudad. Este imponente fresco, presenta escenas que evocan momentos clave de la historia de Colombia, desde la época precolombina hasta el periodo republicano. La diversidad de personajes y simbolismos ofrece una representación rica y compleja de la realidad social y política de la nación convirtiéndose un testimonio visual de la identidad y la lucha de un pueblo latinoamericano.





Piso -1

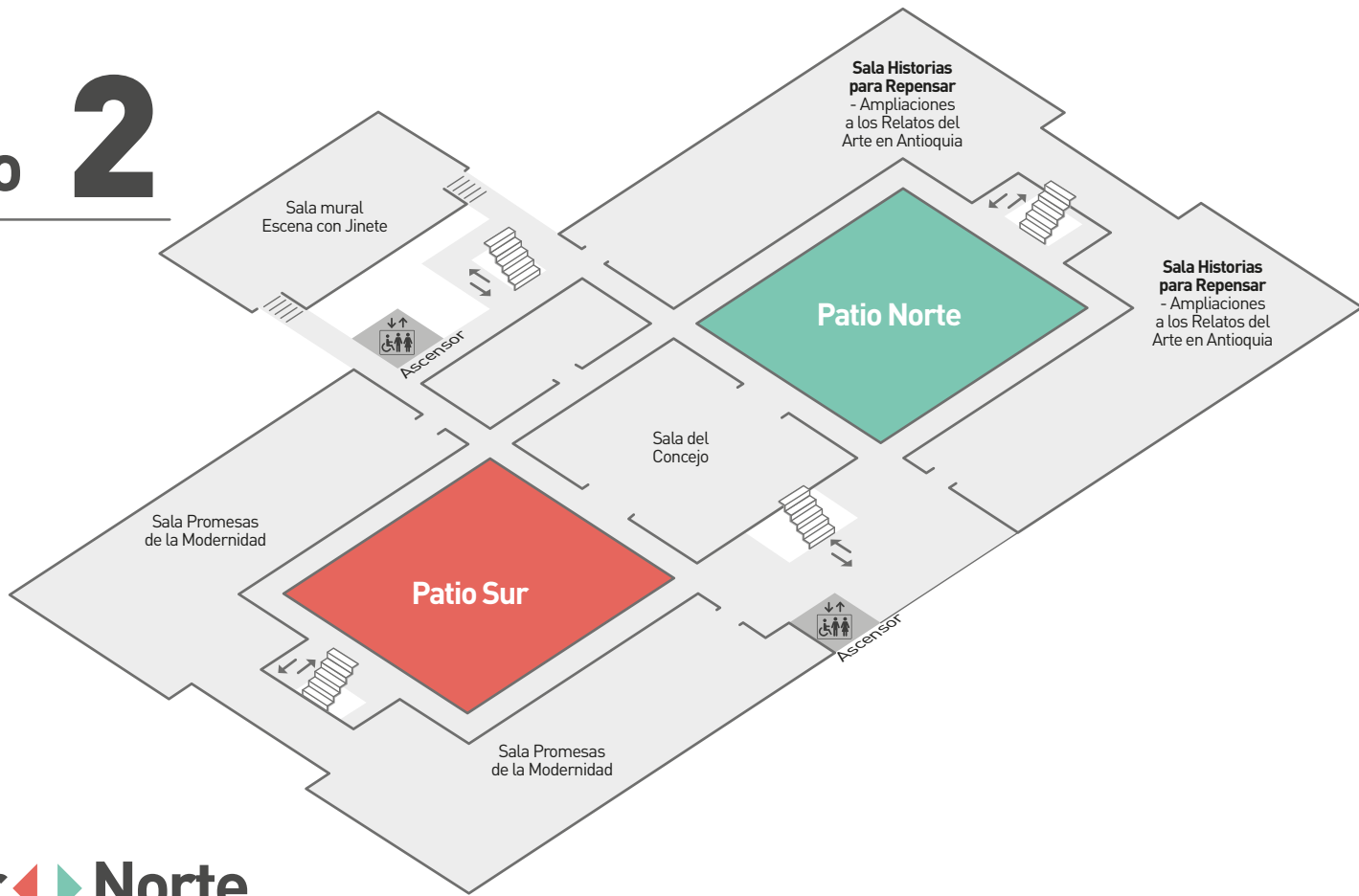


Sur ◀ ▶ Norte

Piso 1

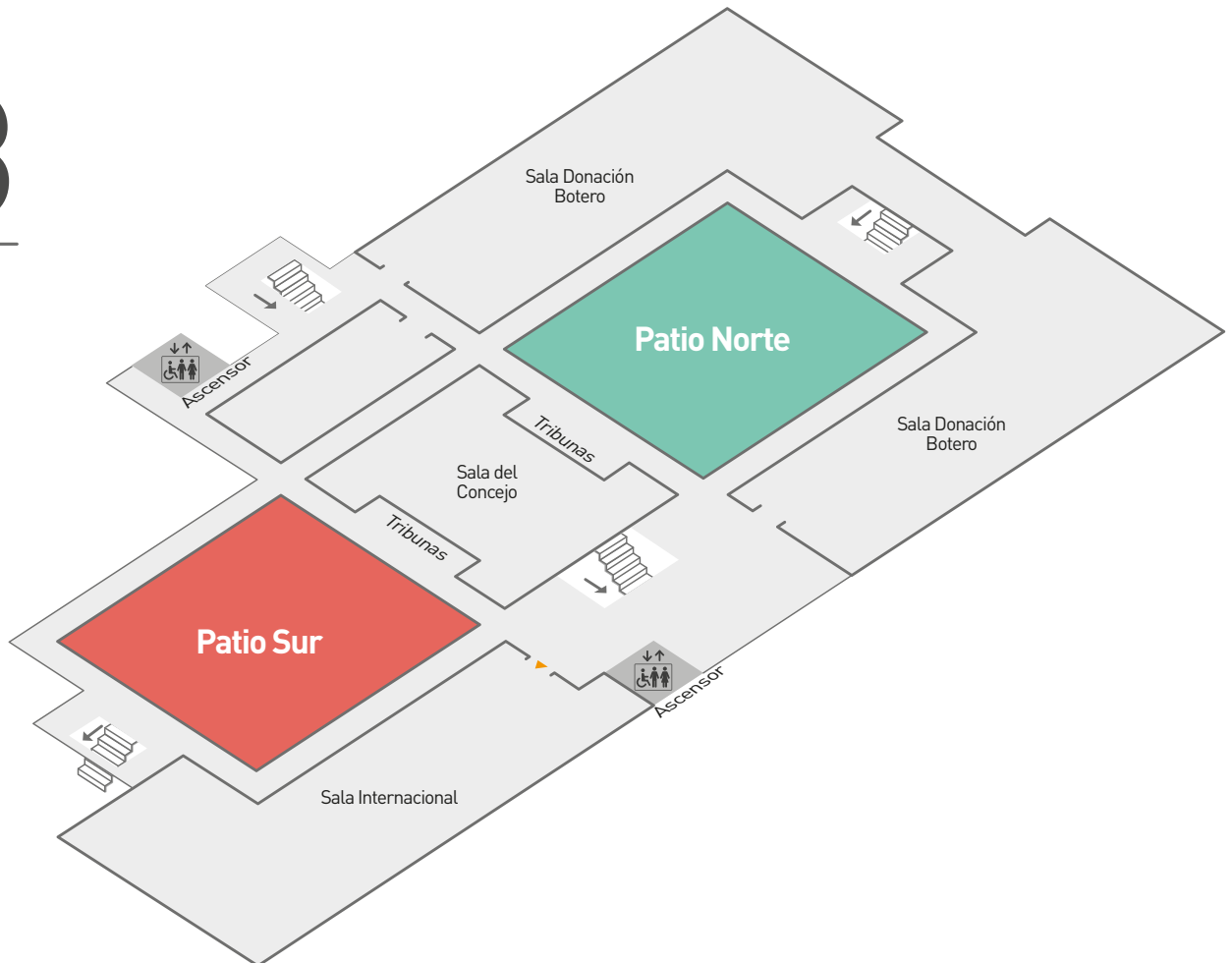


Piso 2



Sur ◀ ▶ Norte

Piso 3





FERNANDO BOTERO (1932-2023)
Escena con jinete, 1960
Pintura mural al fresco.
Museo de Antioquia

Mural Escena con Jinete Fernando Botero.

Conoce más sobre su obra
Aquí

El primer y único mural de Fernando Botero pintado en 1960, se erige como una obra monumental y emblemática en el Museo de Antioquia.

Realizado al fresco en una pared de 2.55 m de alto por 9.07 m de ancho, el mural ha experimentado una travesía excepcional.

Inicialmente en el Banco Central Hipotecario, su deterioro llevó a una meticulosa restauración y traslado al Museo. La complejidad de la obra revela la influencia de artistas como Pedro Nel Gómez y la búsqueda estilística de Botero en sus primeros años. El mural, con su enfoque plástico y su narrativa de la relación humana con la naturaleza y la violencia bipartidista, representa un Botero en evolución.



Historias para repensar

No hay una sola historia, así como no hay una única versión.

Eso lo sabemos por la vida misma, por la experiencia que hemos tenido. En esta sala de larga duración, aprendemos de los diferentes proyectos que han constituido nuestra nación colombiana, los sueños de una idea de progreso en la que una familia salía de su lugar de origen para configurar un nuevo lugar de crecimiento y expansión. A inicios del siglo XX a esta idea se le llamó "Horizonte", cien años después para unos sí es un relato de avance; para otros, de pobreza y desplazamiento.

Por todo esto, y otras razones más, sabemos que vivimos en medio de un profundo malestar, inquietud y necesidad que se expresa en la obra del mexicano Diego Rivera.



FRANCISCO ANTONIO CANO (1865-1935)
Horizontes, 1913
Pintura (Óleo / Tela)
Colección Museo de Antioquia

Horizontes Francisco Antonio Cano.

Conoce más sobre su
obra **Aquí**

Francisco Antonio Cano nació en Yarumal Antioquia en 1865 y fue un destacado pintor que dejó un legado artístico inolvidable en la memoria cultural de Colombia.

Entre sus obras más emblemáticas, se halla "Horizontes", pintada en 1913, muestra la figura de un agricultor señalando el horizonte con su mano izquierda junto a su esposa que carga un bebé, ambos descansando sobre una roca en la montaña.

Considerada como la obra cúlspide de Cano, fue pintada en conmemoración del primer centenario de la independencia de Antioquia y se ha convertido en símbolo de la historia de la colonización antioqueña.



DIEGO RIVERA (1886–1957)
Rumbo a la Zafra, 1943
Pintura (Témpera / Tela)
Colección Museo de Antioquia



Rumbo a la zafra Diego Rivera.

Diego Rivera nació en México y fue un pintor y muralista famoso por plasmar obras de alto contenido político y social en edificios públicos.

En la actualidad el Museo de Antioquia conserva una obra de este artista mexicano, la cual fue adquirida en 1943 por parte de Doña Teresa Santamaría de Gonzáles, lo que marcó un hito en la historia del Museo de Antioquia.

La pintura captura la esencia de la lucha indígena y las revoluciones mexicanas. A pesar de los esfuerzos del gobierno de México por recuperarla, la obra se mantiene como un tesoro invaluable, resistiendo ofertas astronómicas. Doña Teresa, pionera cultural y gestora del Museo, fue visionaria al elegir esta joya única sobre otras opciones. "Rumbo a la zafra" permanece como un testamento tangible de su legado, enriqueciendo las paredes del Museo de Antioquia por más de setenta años.

Conoce más sobre su obra
Aquí



Promesas de la modernidad.

En la mitad del siglo XX las fábricas de textiles llenaban el cielo con las chimeneas activas que indicaban una actividad que nos esperaba a todos.

El arte hizo parte de este nuevo optimismo, pues movimientos, algunos plásticos, se ocupaban de las formas, la geometría, los colores; y otros, en cambio, alertaban sobre la persistencia de las guerras, el rol de las mujeres, la desigualdad y el vacío de una vida para la producción y el consumo. Para aquellas décadas Medellín convocó a un evento sin precedentes en Colombia: las Bienales de Coltejer.

Durante sus versiones algo nuevo vieron los jóvenes artistas, de los cuales emergería una nueva generación: la Urbana, que por primera vez vio a la ciudad en medio de sus contradicciones y bellezas. Ethel Gilmour, artista norteamericana radicada en Medellín, expresa las vivencias de una mujer que vive en el centro de la ciudad, se sobresalta ante cada amenaza de violencia que irrumpe en el entorno familiar y se maravilla por la capacidad de resistencia y amor que habita en el territorio nacional.



LUIS CABALLERO HOLGUÍN (1943-1995)
Sin título (La cámara del amor), 1968
Pintura (Óleo / Tela)
Colección Museo de Antioquia

La Cámara del Amor

Luis Caballero Holguín.

Luis Caballero fue un pintor y dibujante colombiano nacido en Bogotá, considerado como una de las figuras más importantes del arte colombiano, tanto así que el premio de artes plásticas más importante de Colombia lleva su nombre.

Luis Caballero, se destacó al ganar el gran premio de la Bienal de Coltejer en 1968 con su obra "La cámara del amor". Este políptico, compuesto por trece paneles, es un cubo desplegado tridimensionalmente,

en donde se destaca el interés de Caballero en sumergir al espectador en un espacio imaginario, además de la búsqueda de una anatomía propia y la influencia de maestros clásicos y contemporáneos se entrelazan en esta obra erótica y provocativa. La compleja historia de su creación revela una superstición curiosa de Caballero y destaca la importancia de la investigación para reconstruir la narrativa completa de esta pieza, pues la obra estaba compuesta por dieciocho paneles, de los que, por superstición, sólo envió trece a la Bienal de Medellín (era el número trece en la lista de participantes).

Sólo hasta 1995 y gracias a la investigación para la curaduría de una exposición sobre su obra de este período, fueron de nuevo hallados los cinco paneles restantes, que adquirió la empresa Coltejer, para completar el políptico.

Conoce más sobre su obra
Aquí



ETHEL GILMOUR (1940-2008)
El Pueblo y el Guayacán, 2006
Instalación
Colección Museo de Antioquia



El pueblo y el guayacán

Ethel Gilmour

Pintora estadounidense nacida en 1940, llega a Colombia en 1970, luego de sus estudios como licenciada y maestra en Artes Plásticas y realizar viajes por distintas ciudades norteamericanas y países.

Se casó con el arquitecto y también artista antioqueño Jorge Uribe. En Medellín, hizo parte de la escena artística local y fue profesora en la Universidad Nacional de Colombia.

Principalmente influenciada por el expresionismo abstracto y el arte pop, abordó desde su obra la problemática de un país de santos y fiestas patronales, gente amable y violencia, para lograr un trabajo que como ella misma decía, “no es posible encasillar en ninguna corriente artística”. En su obra, elementos cotidianos y típicos colombianos se convierten en dignos de resaltar con su mirada, tal como en el pueblo y el guayacán.

Conoce más sobre su obra
Aquí



El Pueblo Fernando Botero

Fernando Botero, es el artista colombiano más reconocido dentro y fuera del país por el recibimiento unánime del público ante la cercanía y la calidez de sus pinturas y esculturas que están presentes en muchas ciudades del mundo, incluyendo Asia y Europa. Su ciudad natal, Medellín, es el sitio donde está su colección más personal y entrañable, que fue donada a lo largo de más de 40 años al Museo de Antioquia.

El pueblo retratado en esta pintura es un lugar que puede o no existir en el mapa, pero que definitivamente existe en la memoria visual de los colombianos; los tejados cafés, los muros blancos y el piso empedrado son una herencia colonial y constituyen el estilo de muchas poblaciones del país. La vista de

las montañas al fondo, las torres de la iglesia que sobresalen, la calle principal desierta y las chimeneas de las que sale humo que dan cuenta de presencias que intuimos pero no podemos corroborar, son algunos de los posibles evocaciones que nos transportan a esa imagen de nuestro lugar en el mundo.

Conoce más sobre su obra
Aquí



FERNANDO BOTERO (1932-2023)
El pueblo, 1995
Pintura (óleo / tela)
Colección Museo de Antioquia



FERNANDO BOTERO (1932-2023)
Pedro, 1974
Pintura (óleo / tela)
Colección Museo de Antioquia



Pedro Fernando Botero

La obra está inspirada en su hijo, Pedrito Botero, quien murió a los cuatro años en un accidente de tránsito en España.

La obra hace parte de la colección del artista que se exhibe en el Museo de Antioquia. Es la obra que más le gustaba al maestro Fernando Botero. La que más quería, pero también la que más dolor le causaba. Fue una pintura en la que plasmó el amor, pero también el dolor, el dolor de perder a un hijo. Pedrito, el hijo del maestro, falleció en un accidente, cuando estaba pequeño. Solo tenía cuatro años. En unas vacaciones en 1974, cuando iba con su familia en un carro entre Sevilla y Córdoba, en España, un

camión perdió el control y los estrelló. Pedrito murió inmediatamente. El maestro también resultó herido. "A mí me operaron las manos, nada del otro mundo comparado con lo que pasó. No pude pintar por dos meses" Y cuando volvió a empuñar un pincel, en París. "Cuando comencé, lo primero que pinté fue ese cuadro. Increíble que haya salido con tan buena técnica y sobre todo tan luminoso. Se ve que le puse todo el corazón"

Conoce más sobre su obra
Aquí



Sala internacional

Como parte de la colección de Fernando Botero, esta sala fue donada por él en el año 2000 como un aporte que quiso hacerle al Museo para contener en él grandes maestros de la modernidad del arte, que han sido para él colegas y maestros.

Un recorrido por esta sala permite ver la mirada aguda del maestro, pues él mismo seleccionó cada una de las piezas y hoy son parte también de la colección del Museo de Antioquia que ya suma alrededor de 9.000 obras de arte, documentos y objetos de carácter histórico.



HELLEN FRANKENTHALER
Camino de Reyes, 1975
Pintura (Acrílico / Tela)
Colección Museo de Antioquia

Camino de Reyes Helen Frankenthaler

Conoce más sobre su obra
Aquí

Es una importante artista del movimiento expresionista abstracto, marcó la transición a la técnica de pintura Color Field. Inspirándose en un principio en el cubismo, su obra se orientó más tarde hacia el paisaje, reflejando la influencia de la pintura europea. La artista desarrolló la técnica del "color manchado", en la que la pintura se utiliza como tinte para impregnar directamente el lienzo. Esta técnica, de la que se originó la pintura Color Field, influiría en pintores como Morris Louis, Kenneth Noland y Jules Olitski.



SOPHIA VARI (1940-2023)
La Raíz y la Noche, 1996
Collage (Papeles, cartones, madera, carboncillo / Tela)
Colección Museo de Antioquia



La Raiz y La Noche

Sophia Vari

Vari, que nació en 1940, centró su trabajo artístico en la pintura, la escultura monumental y los collages en tres dimensiones y «su obra ha sido reconocida en la tendencia de la moderna escultura clásica». Aunque experimentó un tiempo con la pintura, encontró el medio que marcaría su carrera: la escultura. La monumentalidad y tridimensionalidad le permitieron explorar durante años la belleza de la forma humana entre lo abstracto.

Conoce más sobre su obra
[Aquí](#)



La Persistencia del Dogma

Como es arriba, es abajo. Como el cielo, la tierra. ¿Cuáles elementos de nuestra vida en esta tierra están ordenados por la religión católica? La familia, las ideas de patria y nación, el rol del padre y la madre, lo que se espera de un hombre y de una mujer.

De todo ello se ve en esta sala de larga duración del Museo, con obras que van desde el siglo XVII hasta nuestros días, pues a partir de las ideas del cielo, el purgatorio y el infierno, vamos de lo íntimo a lo colectivo, de lo entrañable a los retos de la comunicación y la sociabilidad.



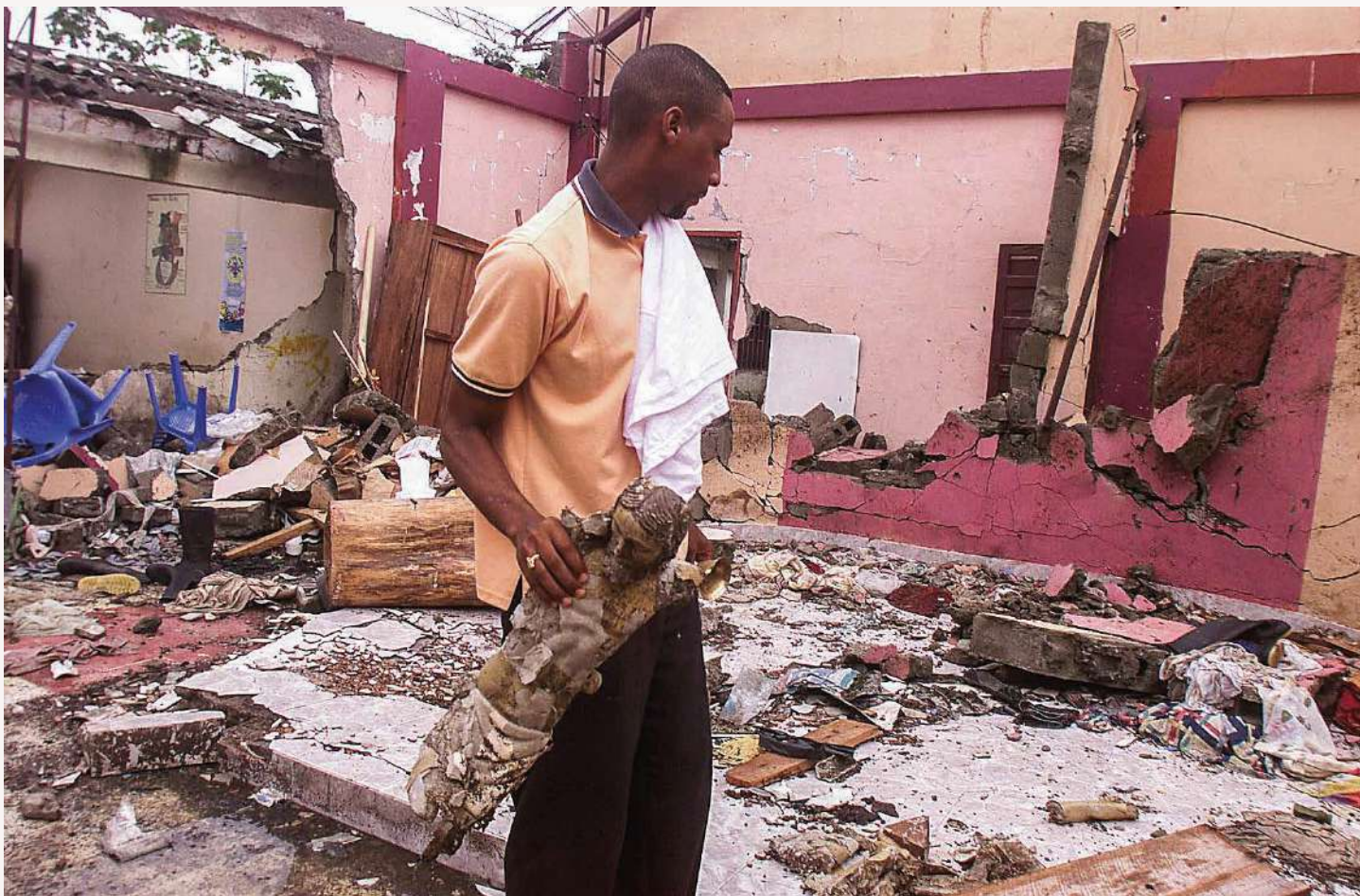
VICENTE ALBÁN (1780)
La Virgen Apocalíptica, 1780
Pintura (Óleo / Tela)
Colección Museo de Antioquia



Virgen apocalíptica Vicente Albán

Vicente nació en Quito, Ecuador, en 1725. Fue miembro de la Real Expedición Botánica de La Nueva Granada y miembro de la Escuela quiteña. Se destacan sus obras de indígenas en sus atuendos nativos.

Conoce más sobre su obra
[Aquí](#)



ZULUAGA VELILLA, DONALDO (1959)
El cristo de Bojayá, Chocó, 2002 S. XXI
Fotografía impresa [Papel]
Colección Museo de Antioquia

El cristo de Bojayá Donaldo Zuluaga

Comunicador social de la UDEA. Donaldo ha conocido al país de cuenta del deporte y la violencia. Ha cubierto eventos como el mundial de 1998 y trabajando en El Mundo tuvo la oportunidad de cubrir algunos hechos en la época del narcotráfico en los años 90. En esta fotografía se observa el estado en que quedó la iglesia de Bojayá después de ser vilmente atacada por las FARC en el año 2002, causando la muerte de 100 personas.



Diálogos interculturales o el Barro tiene voz

La cerámica como técnica y el barro como material han sido una constante de nuestra cultura desde el período histórico previo a la llegada del Imperio Español, y hoy los artistas siguen recurriendo a él para encontrar en los colores de la tierra y la maleabilidad de sus arcillas capacidades expresivas que nos hacen pensar en la muerte, la memoria y la belleza.

También están presentes en esta sala los objetos artesanales o utilitarios para hacernos ver que el Museo no está lejos de la vida cotidiana, y que en la casa está presente aquello que nos hace comunidad desde la cultura.



Máscara antropomorfa
Quimbaya
Modelado
Colección Museo de Antioquia

Máscara antropomorfa Quimbaya.

La tribu Quimbaya es proveniente de Colombia específicamente de los departamentos de Caldas, que comprende las ciudades y municipios de Chinchiná, Palestina, Villamaría y Manizales; Risaralda. Los alfareros y orfebres fabricaban piezas en cerámica y en oro que representaban aspectos de la organización social y del pensamiento o creencias de sus comunidades, algunas eran inspiradas en figuras femeninas y en frutos.



JOSÉ IGNACIO VÉLEZ (1959)
De la serie Botellas y recipientes,
Cerámica de alta temperatura
Colección Museo de Antioquia

De la serie botellas y recipientes José Ignacio Vélez

Diseñador Industrial & Gráfico, Universidad Pontificia Bolivariana, con especialización en grabado en la Scuola Internazionale de Arte Grafica IL Bisonte, Florencia-Italia. A pesar de que su formación comienza en el diseño, el arte siempre ha sido el lugar en el que se ha sentido más cómodo para desarrollar sus proyectos. Su trabajo es una investigación constante de los límites de los materiales del medio cerámico y de sus posibilidades expresivas. Conoce más sobre esta obra [aquí](#).

#NOS MUEVE
LA CULTURA



Esperamos que tu experiencia en el Museo haya sido satisfactoria y que quieras regresar, ésta es tu casa y siempre estará abierta para tí.

El convenio de Formación de Públicos Dinámicos de la Secretaría de Cultura Ciudadana y el Museo de Antioquia te invita a visitar las instituciones aliadas del convenio, entre ellas: Museo Cementerio San Pedro, Museo de Arte Moderno de Medellín, Casa Museo Pedro Nel Gómez, Teatro Metropolitano, Teatro Pablo Tobón Uribe y Parque Explora.

¡GRACIAS POR TU VISITA!